

L'ESSENTIEL 2020

FÉDÉRATION DE CHARITÉ CARITAS ALSACE



ÉDITO DU PRÉSIDENT

En mars 2020, la vie s'est arrêtée d'un coup et nous étions confinés. Nous avons réappris que nous étions des êtres fragiles et que nos sociétés sont fragiles puisqu'un vilain virus venu du fond de la Chine pouvait tout arrêter, l'école, la vie économique, les relations sociales, les rencontres familiales et amicales, et j'en oublie sûrement.

Notre réseau a su faire face à cette nouvelle donne et surtout ces nouvelles difficultés pour un grand nombre des personnes qui viennent frapper à nos portes du Nord au Sud de l'Alsace dans tous nos lieux d'accueil.

Des bénévoles avec l'aide de salariés ont pu continuer à rester au service des personnes toujours plus nombreuses en précarité, une aide à la fois matérielle avec des distributions alimentaires et/ou des chèques services et des bons d'achat.

Les donateurs de Caritas Alsace, encore plus nombreux qu'à l'accoutumée, ont témoigné d'une grande générosité à la mesure des nouveaux enjeux, un grand merci à eux. Et la puissance publique a traduit en actes et en moyens financiers le « quoiqu'il en coûte » ; un grand merci aux services de l'Etat, des départements, des villes et communes.

Oui nous sommes les témoins de la tendresse de Dieu pour les pauvres, les petits de notre société, comme le dirait le Pape François.

Oui, la solidarité a vraiment fonctionné, un grand merci à tous, bénévoles, salariés, donateurs qui ont contribué à faire « humanité. »

Jean-Marie SCHIFFLI

Président et diacre

de la Fédération de Charité Caritas Alsace



Opération urgence alimentaire lors de la crise sanitaire du Covid-19



STRASBOURG

- **Permanence de l'Arc en Ciel**
- **Le 30** : Maison d'accueil à la sortie de prison pour un accompagnement à la réinsertion
- **Maison d'arrêt de Strasbourg** : Accueil des familles
- **La Mezzanine** : Lieu d'accueil enfants-parents
- **Espace d'accueil du Neuhof**
- **Le Grenier** : Lieu d'accueil, de loisirs et d'engagement pour les jeunes de 13 à 30 ans

COLMAR

- **Espace d'accueil Saint-Martin**
- **Espace d'accueil Saint-Vincent**
- **La Grange** : Lieu d'accueil, de loisirs et d'engagement pour les jeunes de 13 à 30 ans
- **La Boîte à savon** : Distribution de produits d'hygiène et d'entretien

MULHOUSE

- **Permanence Caritas Drouot**
- **Espace d'accueil Saint-Luc**
- **Marché solidaire des Collines**
- **Espace d'accueil Saint-Antoine**
- **Centre pénitentiaire de Lutterbach** : Accueil des familles

CARITAS ALSACE

Fondée en 1903 par Monseigneur Paul Müller-Simonis, Caritas Alsace réseau Secours Catholique est une entité de la Fédération de Charité, de statut associatif et reconnue mission d'utilité publique.

Caritas Alsace représente le Secours Catholique en Alsace et travaille sous convention avec lui. A travers le Secours Catholique, Caritas Alsace est membre de Caritas Internationalis, le premier réseau de solidarité mondial, présent dans 165 pays.

SES MISSIONS

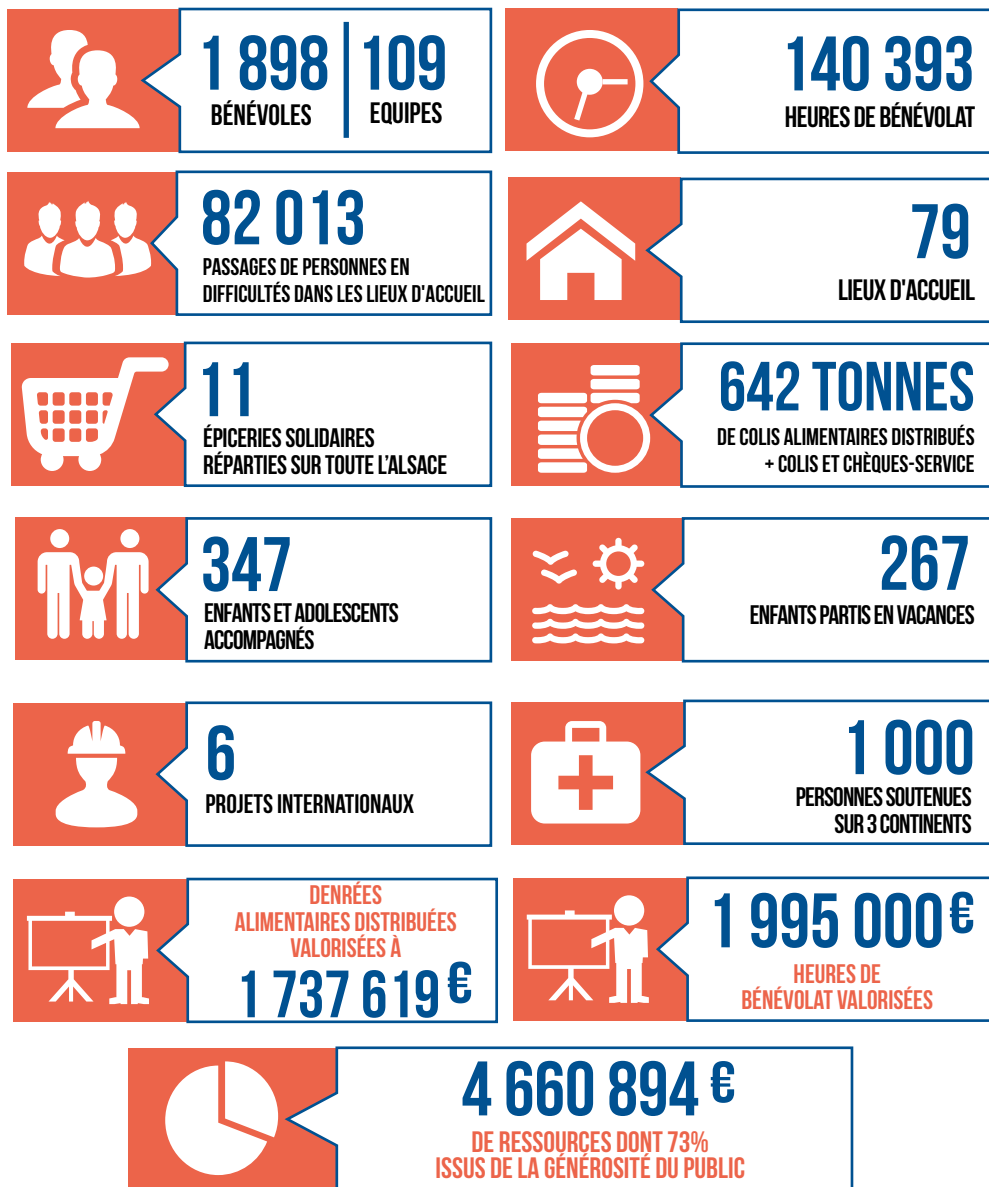
Faire rayonner la Charité chrétienne par la mise en œuvre d'une solidarité concrète entre tous, en France et dans le monde.

Apporter, partout où le besoin s'en fera sentir, à l'exclusion de tout particularisme national ou confessionnel, tout secours ou toute aide directe ou indirecte, morale ou matérielle, quelles que soient les options philosophiques ou religieuses des bénéficiaires.

SES GRANDS PÔLES D'ACTIVITÉ

- ▶ SOLIDARITÉS FAMILIALES
- ▶ ALIMENTATION
- ▶ MONDE CARCÉRAL
- ▶ DÉVELOPPEMENT DES COMPÉTENCES ET INSERTION
- ▶ SOLIDARITÉ INTERNATIONALE
- ▶ SPIRITUALITÉ
- ▶ AIR ET VIE
- ▶ ENGAGEMENT
- ▶ JEUNES

CARITAS ALSACE EN CHIFFRES



TRANSPARENCE ET CONTRÔLES

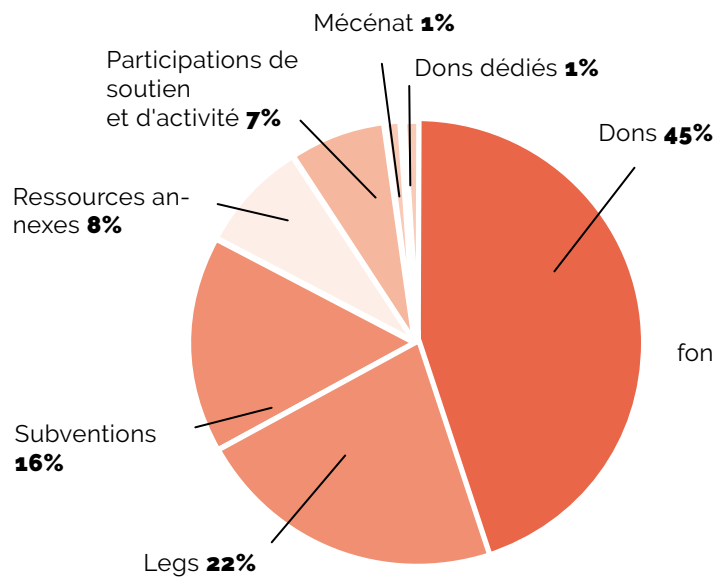
Les informations présentées sont issues du rapport annuel et des états financiers de 2020. Les comptes annuels, incluant le compte d'emploi des ressources, sont certifiés par le Commissaire aux Comptes. Vous pouvez consulter notre rapport d'activité sur :

www.caritas-alsace.org ou l'obtenir sur simple demande à Caritas Alsace Réseau Secours Catholique - 5 rue St Léon - 67082 Strasbourg

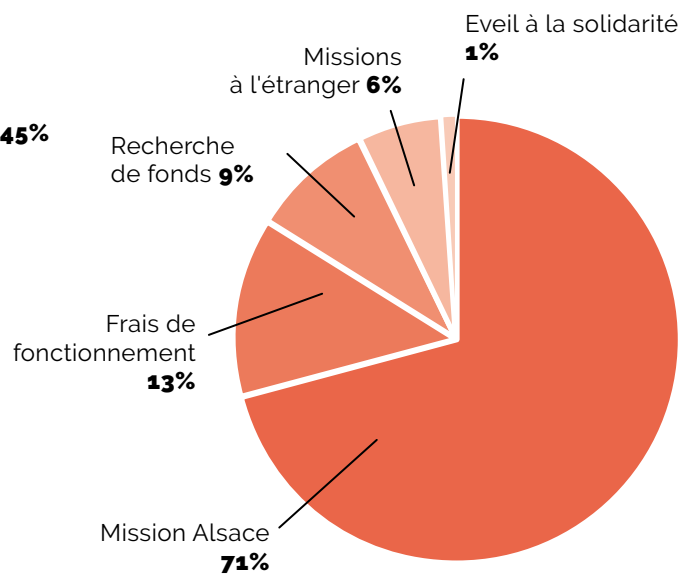
Le Comité de la Charte du « Don en confiance » est une association qui exerce la mission de contrôle de l'appel à la générosité du public. Il élabore des règles de déontologie, octroie un label « Don en confiance » aux organisations d'intérêt général volontaires et effectue un contrôle continu et indépendant des engagements auxquels elles souscrivent. Ceux-ci sont basés sur des principes de respect du donateur, de transparence, de recherche d'efficacité, de probité et désintéressement, couvrant trois domaines : la gouvernance, la gestion et la communication. En juillet 2018, le Don en confiance a accordé ce label à la Fédération de Charité Caritas Alsace Réseau Secours Catholique.

LE BILAN FINANCIER DE CARITAS ALSACE RÉSEAU SECOURS CATHOLIQUE

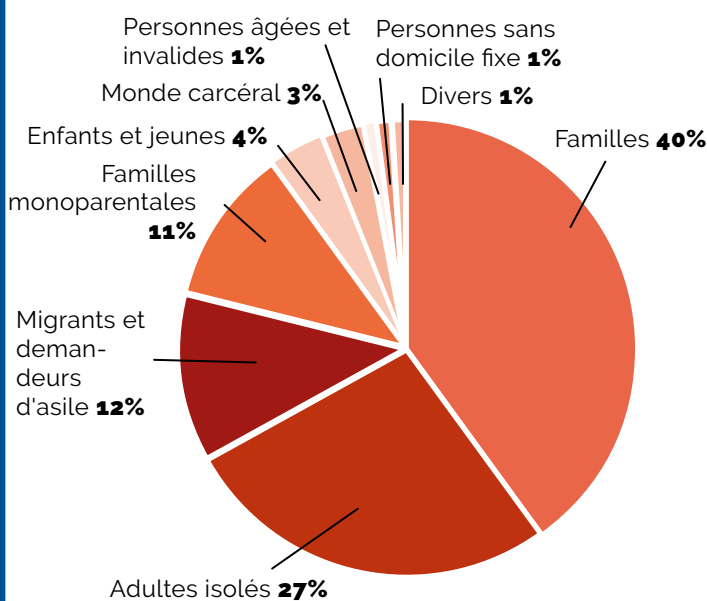
ORIGINE DES RESSOURCES



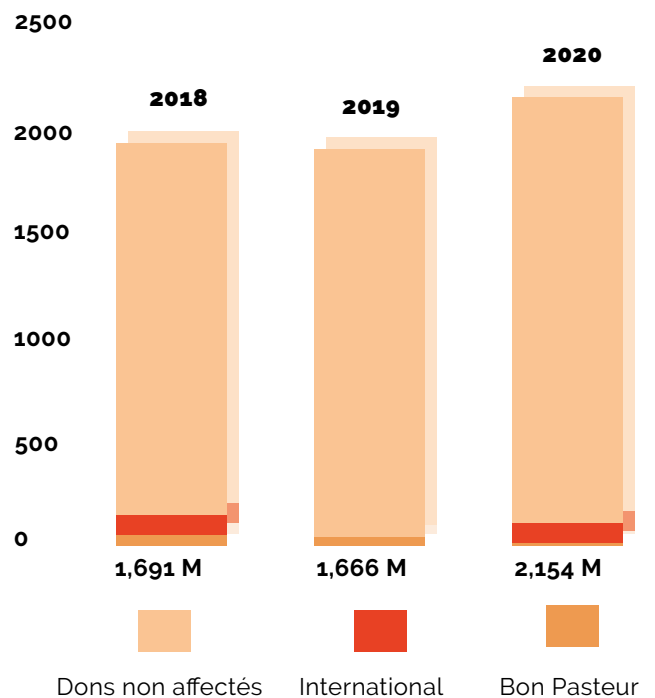
EMPLOI DES RESSOURCES



EMPLOI DES RESSOURCES PAR TYPE DE PAUVRETÉ



ÉVOLUTION DES DONS DE 2018 À 2020



LE BILAN FINANCIER DE CARITAS ALSACE RÉSEAU SECOURS CATHOLIQUE

Les comptes 2020 ont été fortement impactés par la situation sanitaire exceptionnelle liée à la COVID 19. Des dispositifs de soutien particuliers (chèques-service, mécénat, subventions complémentaires) ont permis de compenser les ressources non perçues sur l'exercice (activités des équipes en baisse). Le compte de résultat de Caritas Alsace fait apparaître 4 660 894 € de produits pour 4 065 991 € de charges soit un résultat positif de 594 903 €. Le compte de résultat séparé d'Air et Vie fait apparaître 254 405 € de produits pour 671 912 € de charges soit un déficit de 417 507 € compensé par le bon résultat de Caritas Alsace. Le compte de résultat consolidé de Caritas Alsace/Air et Vie dégage un résultat net de 177 396 € qui sera affecté à la constitution de réserves pour anticiper d'éventuelles difficultés à venir.

L'origine des ressources (hors Air et Vie)

Les dons collectés ont atteint 2 154 277 €, en très forte hausse par rapport aux années précédentes ce qui traduit un élan de solidarité sans précédent, face à la crise sanitaire. Ils constituent la ressource principale de Caritas Alsace cette année (45%). Les legs réalisés cette année sont en baisse à 1 035 179 € (22%). Les subventions sont en hausse importante à 728 847 € (16%) traduisant l'implication accrue des collectivités dans la lutte contre les conséquences de la crise. Les participations de soutien et d'activités connaissent une baisse (7% des ressources contre 11% en 2019) ce qui s'explique par le gel d'une partie des activités caritatives. Le mécénat fait son entrée avec un montant de 64 310 €. Les ressources annexes (8%) comprennent pour l'essentiel des écritures dues à la réforme comptable (neutralisation de dotation sur legs et abandons de frais), la facturation vers l'administration pénitentiaire et les remboursements pour les contrats aidés et chômage partiel.

L'emploi des ressources (hors Air et Vie)

L'emploi des ressources est réparti entre les actions sociales 2 897 659 €, les frais de fonctionnement 529 698 €, la recherche de fonds 366 220 €, les missions à l'étranger 244 833 € et l'éveil à la solidarité 27 580 €.

Les missions sociales réalisées en Alsace recouvrent l'ensemble des activités des pôles, des permanences, des équipes locales et des épiceries sociales, telles que décrites plus loin dans le rapport. Elles intègrent donc les aides financières ainsi que les moyens mis en œuvre telles l'animation des équipes de bénévoles ou la mise à disposition de locaux (permanences, épiceries solidaires, etc.).

En 2020, Caritas Alsace a investi 338 753 € dans les opérations suivantes :

- l'Épicerie de Geispolsheim pour 175 885 €

- l'Épicerie de Volgelsheim pour 76 257 €
- le local de Saverne pour 17 684 €
- le remplacement de deux véhicules 44 928 €
- la dématérialisation des dossiers à la permanence de l'Arc en Ciel 23 999 €.

Au-delà des ressources prises en compte dans la comptabilité, il convient d'ajouter les nombreux apports en nature de donateurs et de bénévoles. Les 137 104 heures de travail réalisées par les 1 898 bénévoles sont valorisées selon les méthodes communes aux ONG à 1 948 248 €. Les 642 tonnes de denrées alimentaires fournies par les banques alimentaires des deux départements sont quant à elles valorisées à 1 773 613 €.

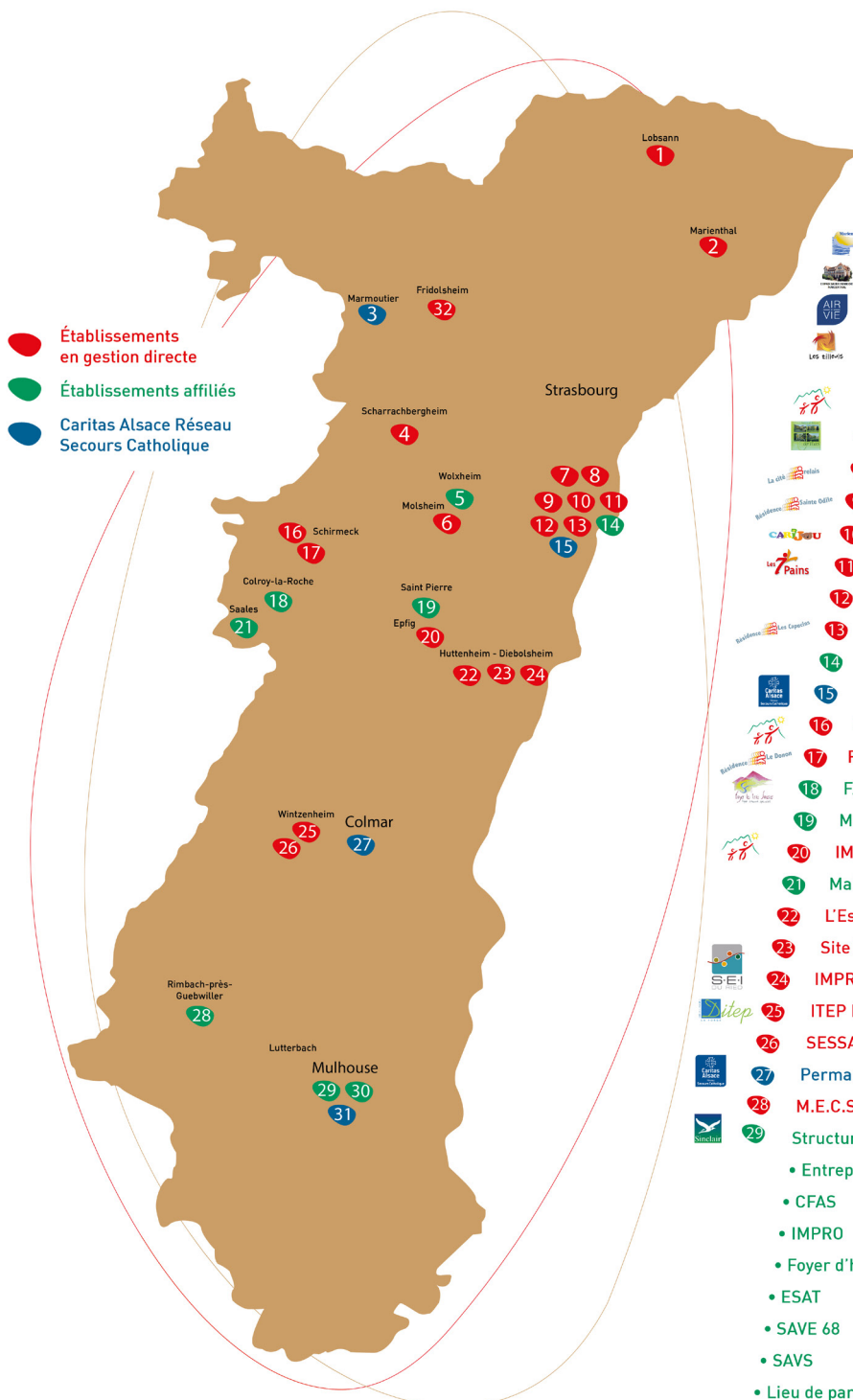
Les charges (hors Air et Vie)

Les charges sont en baisse significative à 4 065 991 € (contre 4 434 523 € en 2019). Cette baisse provient principalement des charges de personnel (- 196 769 € par rapport à 2019), fruit d'une réorganisation amorcée avant la crise sanitaire et d'une baisse des achats (- 96 437 €) liée à l'arrêt de certaines activités. Les secours et aides versées sont en légère baisse à 539 238 € (contre 557 001 € en 2019). Elle provient principalement des aides financières diverses et des aides aux transports délivrées en moins grand nombre par les équipes.

En revanche deux types d'aides ont été accrues : les aides financières sous forme de chèques-service et de bons alimentaires (+ 73 000 € par rapport à 2019) et les aides aux vacances qui ont doublé (66 281 €) permettant le déconfinement de nombreuses familles. Les aides aux autres associations sont également en hausse (105 844 € contre 67 712 € en 2019).

Air et Vie

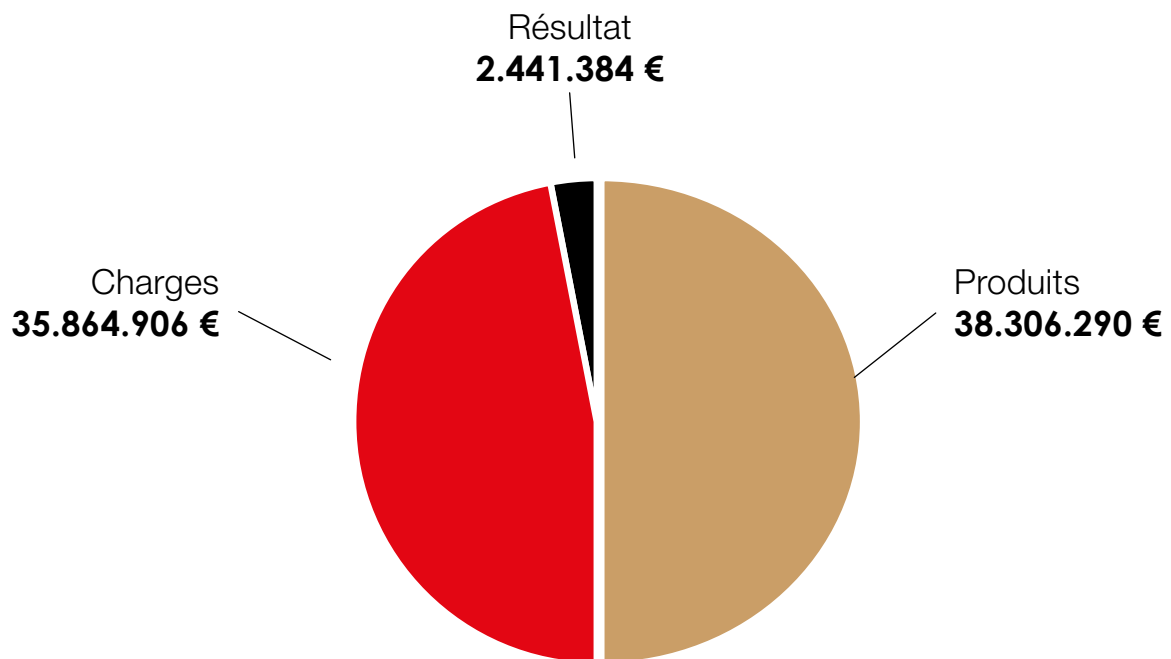
Notre maison de tourisme très social « Air et Vie » a subi les effets des fermetures successives imposées par la loi entre mars et mai et depuis octobre 2020. Son chiffre d'affaires prévisionnel de 530 000 € s'est ainsi effondré à 177 000 €. Malgré des mesures énergiques prises pour réduire la masse salariale (non-renouvellement de contrats échus et mise au chômage partiel de certains salariés) et la réduction des coûts variables (prestation de restauration, blanchissage, fluides), les frais fixes et principalement les charges d'amortissement (163 402 €) liées à la rénovation très importante des bâtiments en 2013 ont conduit au résultat déficitaire évoqué plus haut. Une réflexion sur la réorientation complète de ce site a donc été entreprise.



- Établissements en gestion directe
- Établissements affiliés
- Caritas Alsace Réseau Secours Catholique

-  1 CSSRA Marienbronn
-  2 Maison de retraite Saint François
-  3 Air et Vie
-  4 Les Tilleuls ITEP - SESSAD
-  5 Maison de retraite Saint Léon
-  6 SESSAD du Piémont des Vosges
-  7 EHPAD CARITAS
-  8 La Cité Relais
-  9 Résidence Sainte Odile
-  10 CARIJOU
-  11 7 pains
-  12 RENOV'ACTION
-  13 Résidence des Capucins
-  14 Fondation Muller Simonis
-  15 Permanences Caritas
-  16 CAMSP de la Bruche
-  17 Résidence du Donon
-  18 FAS Les Trois Sources
-  19 Maison de Retraite des Missions africaines
-  20 IME COTTOLENGO
-  21 Maison de retraite Saint Joseph
-  22 L'Escale du Ried
-  23 Site Relais du Ried
-  24 IMPRO SEI du Ried
-  25 ITEP La Forge
-  26 SESSAD La Forge
-  27 Permanences Caritas
-  28 M.E.C.S. Le Chalet
-  29 Structures de SINCLAIR :
 - Entreprise Adaptée
 - CFAS
 - IMPRO
 - Foyer d'hébergement
 - ESAT
 - SAVE 68
 - SAVS
 - Lieu de parentalité
 - SESSAD DEFIS
 - SASP 68
-  30 Maison des familles
-  31 Permanences Caritas
-  32 Ferme Saint André

1) COMPTE DE RÉSULTATS

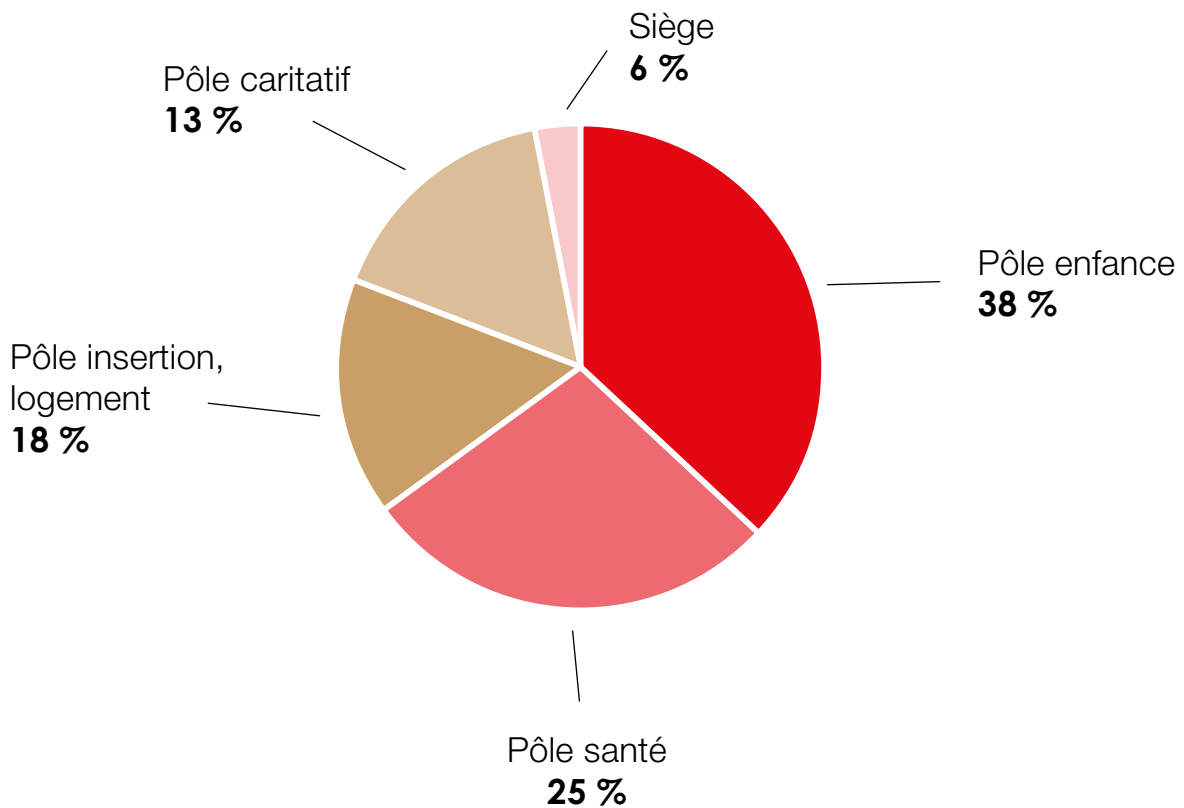


L'activité des différents établissements et de Caritas Alsace réseau Secours Catholique ainsi que les crédits conjonctuels obtenus dans le cadre de la crise COVID se traduisent par une hausse des produits par rapport à 2019 + 5%

L'analyse du compte de résultat fait apparaître une amélioration du résultat d'exploitation qui ressort positif à 2526K€ et qui s'explique par des dépenses maîtrisées dans un contexte de hausse du produit. On note également une amélioration du résultat financier et du résultat exceptionnel qui s'élèvent respectivement à -25K€ et -60K€. Le résultat net global en découlant s'élève à 2.441K€, ce résultat est en hausse puisqu'il s'élevait à 1.542K€ en 2019.

L'origine des produits d'exploitation est stable par rapport à l'année dernière. Les produits liés à l'activité représentent 92% du total. Les subventions demeurent à un niveau comparable à celui de l'année dernière. Les autres produits sont stables.

2) VENTILATION DES DÉPENSES



Les dépenses d'exploitation sont stables dans leur composition par rapport à l'année dernière. Les charges de personnel représentent toujours la majeure partie des dépenses soit 64% du total des charges pour 605 salariés.

L'analyse des charges peut également se faire par pôle d'activité. Les parts relatives des différents établissements ont peu varié, le pôle enfance reste le plus important et représente 38% des dépenses.

5) ANALYSE FINANCIÈRE

La revue du bilan fait apparaître des éléments suivants :

Le total du bilan augmente de **5,7 M€ et s'élève à 67,9 M€**

Le fonds de roulement ressort à **15,1 M€**

La Fédération dégage au global un excédent de fonds de roulement de **2,0 M€**,

La trésorerie en découlant s'élève à **17,1 M€**.

	ACTIF	PASSIF	
Immobilisations	46.294K€	42.438K€	Fonds propres
		4.714K€	Provisions et fonds dédiés
Créances	4.586K€	14.235K€	Dettes financières
Trésorerie	17.084K€	6.577K€	Autres dettes
TOTAL	67.964K€	67.964K€	

FONDS DE ROULEMENT 15.093K€

EXCÉDENT FOND DE ROULEMENT 1.991K€

TRÉSORERIE 17.084K€