

L'ESSENTIEL 2022

FÉDÉRATION DE CHARITÉ CARITAS ALSACE



ÉDITO DU PRÉSIDENT

Il y a 120 ans, Mgr Paul Müller-Simonis a eu l'intuition de fédérer les engagements au service de la lutte contre les précarités et l'accompagnement des personnes en difficulté. Force est de constater que les graines plantées par Mgr Simonis sont devenues de beaux arbres qui ne demandent encore qu'à croître. Tout cela n'est possible que grâce à l'engagement de chacun et de chacune dans les différents projets, au cœur des établissements, comme salariés ou bénévoles, dans un esprit professionnel et fraternel. S'il est difficile d'énumérer toutes les actions réalisées en 2022, nous pouvons citer, pour Caritas Alsace Réseau Secours Catholique, l'ouverture d'une nouvelle épicerie solidaire au Neuhof ou le déménagement de l'épicerie de Molsheim. La précarité, tel le désert qui progresse dans certaines régions du monde, continue d'assécher la vie de nombreuses personnes. Logement, nourriture, formation, vêtements, découragement sont autant de défis auxquels nous pouvons toutes et tous être confrontés. Plutôt que des promesses illusoire, les 109 équipes Caritas mettent la main à la pâte en tendant la main pour relever les personnes, en écoutant avec le cœur. Les dons et legs demeurent une aide précieuse et rendent possible toutes ces initiatives, en respectant le principe de non-fongibilité : seul Caritas Alsace bénéficie des dons et legs, ces derniers ne pouvant être utilisés

La « Fédération de Charité Caritas Alsace » fédère, rassemble et coordonne les actions sociales, médico-sociales, sanitaires et caritatives du diocèse de Strasbourg. Elle gère des établissements à travers toute l'Alsace, qui sont financés par des partenaires publics.

« Caritas Alsace réseau Secours Catholique » est la branche caritative de la « Fédération de Charité Caritas Alsace ». « Caritas Alsace réseau Secours Catholique » s'appuie sur un maillage de 97 équipes et 1 829 bénévoles, qui aident des personnes en situation de précarité, le plus souvent orientées par des travailleurs sociaux. Les dons et legs réalisés en faveur de « Caritas Alsace réseau Secours Catholique » sont exclusivement destinés aux actions menées par « Caritas Alsace réseau Secours Catholique ».

par les autres structures de la Fédération. Je remercie l'ensemble des bénévoles, salariés, donateurs, membres du Bureau et du Conseil d'administration, partenaires et collectivités, cabinets de conseil et de contrôle. Ensemble, continuons d'être des acteurs et actrices de terrain avec courage et détermination !

 **Gilles Reithinger**
Président de la Fédération de Charité Caritas Alsace

LE RÉSEAU CARITAS ALSACE



STRASBOURG

Permanence de l'Arc en Ciel

Le «30» : Maison d'accueil à la sortie de prison pour un accompagnement à la réinsertion

Maison d'arrêt de Strasbourg : Accueil des familles

La Mezzanine : Espace d'accueil enfants-parents de la maison d'arrêt

Espace d'accueil du Neuhof



La Caravelle : épicerie solidaire de Cronembourg

COLMAR

Espace d'accueil Saint-Martin

Espace d'accueil Saint-Vincent

La Boîte à savon : Boutique de produits d'hygiène et d'entretien

Espace Ozanam: Lieu d'accueil multi-activités

MULHOUSE



Permanence Caritas Drouot

Espace d'accueil Saint-Luc



Marché solidaire des Collines

Cari'Boutchou : Lieu d'accueil parent-bébé

Centre pénitentiaire de Mulhouse-Lutterbach : Accueil des familles

CARITAS ALSACE

Fondée en 1903 par Monseigneur Paul Müller-Simonis, Caritas Alsace réseau Secours Catholique est une entité de la Fédération de Charité, de statut associatif et reconnue mission d'utilité publique.

Caritas Alsace représente le Secours Catholique en Alsace et travaille sous convention avec lui. A travers le Secours Catholique, Caritas Alsace est membre de Caritas Internationalis, le premier réseau de solidarité mondial, présent dans 165 pays.

SES MISSIONS

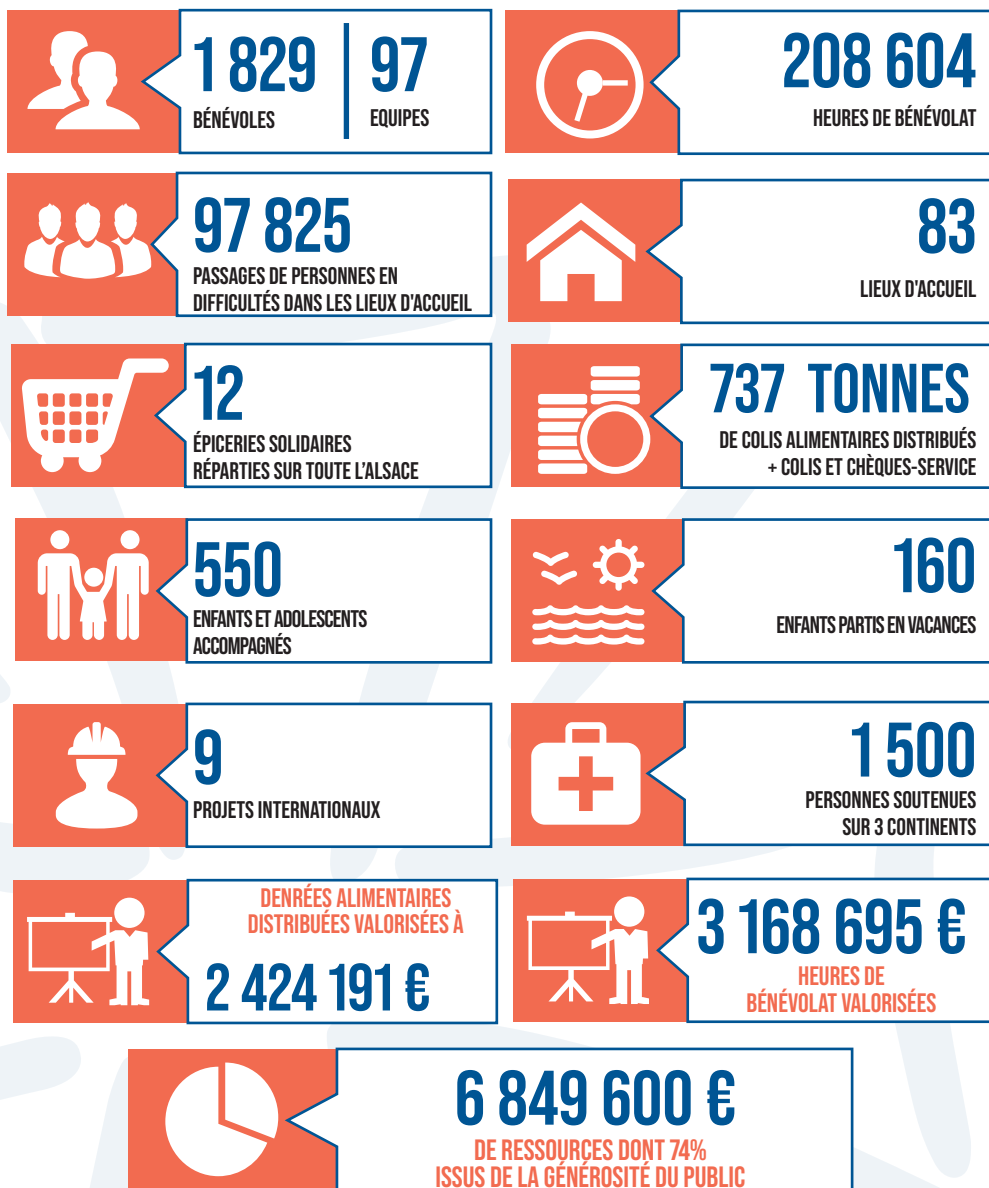
Faire rayonner la Charité chrétienne par la mise en œuvre d'une solidarité concrète entre tous, en France et dans le monde.

Apporter, partout où le besoin s'en fera sentir, à l'exclusion de tout particularisme national ou confessionnel, tout secours ou toute aide directe ou indirecte, morale ou matérielle, quelles que soient les options philosophiques ou religieuses des bénéficiaires.

SES GRANDS PÔLES D'ACTIVITÉ

- ▶ SOLIDARITÉS FAMILIALES
- ▶ ALIMENTATION
- ▶ MONDE CARCÉRAL
- ▶ DÉVELOPPEMENT DES COMPÉTENCES ET INSERTION
- ▶ SOLIDARITÉ INTERNATIONALE
- ▶ SPIRITUALITÉ
- ▶ ENGAGEMENT
- ▶ JEUNES

CARITAS ALSACE EN CHIFFRE



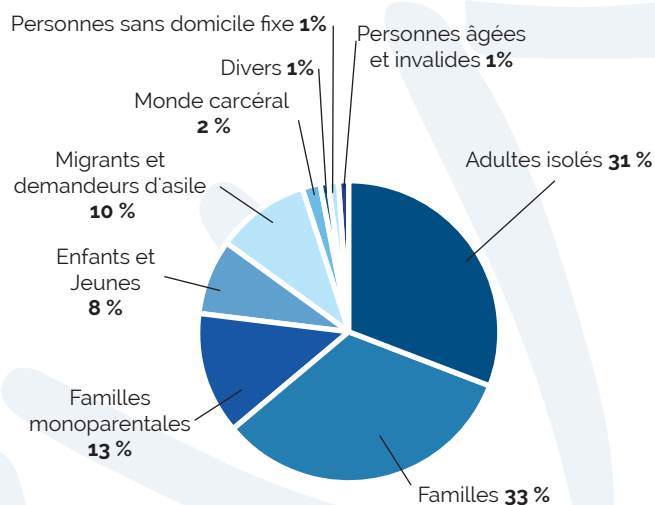
Transparence et contrôles

Les informations présentées sont issues du rapport annuel et des états financiers de 2022. Les comptes annuels, incluant le compte d'emploi des ressources, sont certifiés par le Commissaire aux Comptes. Vous pouvez consulter notre rapport d'activité sur : www.caritas-alsace.org ou l'obtenir sur simple demande à Caritas Alsace Réseau Secours Catholique - 5 rue St Léon - 67082 Strasbourg

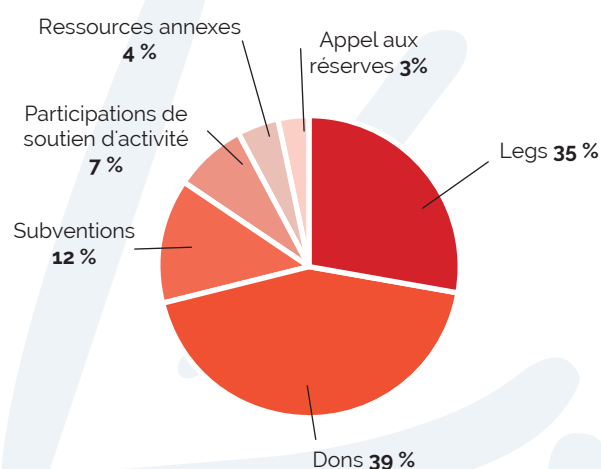
Le Comité de la Charte du « Don en confiance » est une association qui exerce la mission de contrôle de l'appel à la générosité du public. Il élabore des règles de déontologie, octroie un label « Don en confiance » aux organisations d'intérêt général volontaires et effectue un contrôle continu et indépendant des engagements auxquels elles souscrivent. Ceux-ci sont basés sur des principes de respect du donateur, de transparence, de recherche d'efficacité, de probité et désintéressement, couvrant trois domaines : la gouvernance, la gestion et la communication. En novembre 2021, le Don en confiance a accordé ce label à la Fédération de Charité Caritas Alsace Réseau Secours Catholique.

LE BILAN FINANCIER DE CARITAS ALSACE

EMPLOI DES AIDES FINANCIÈRES PAR TYPE DE PAUVRETÉ

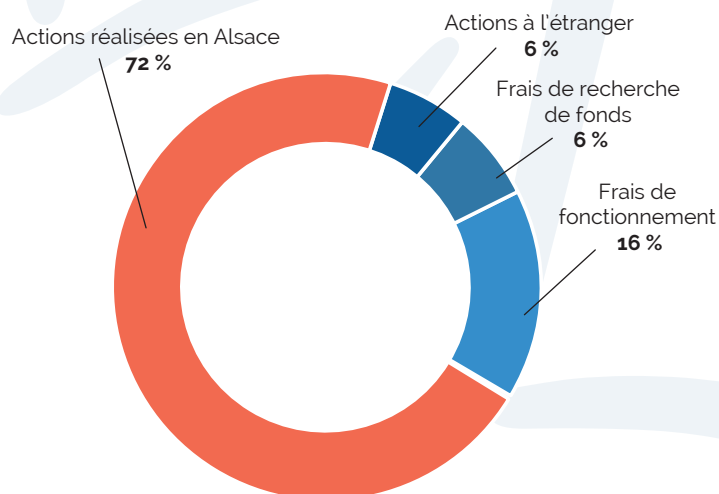


ORIGINE DES RESSOURCES 2022 APRÈS RETRAITEMENT * : 6 029 304 €

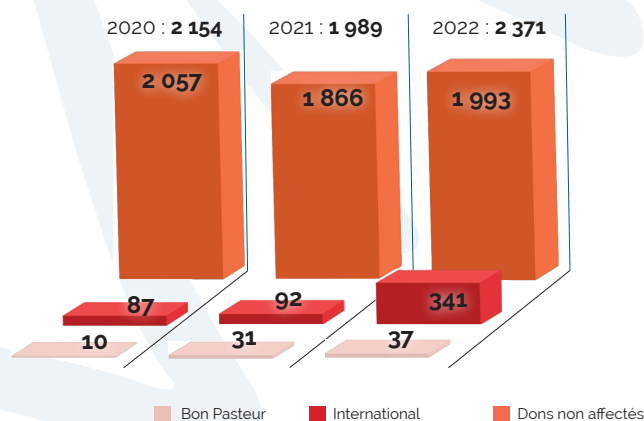


*A la suite de la réforme comptable, les legs sont désormais constatés en compte de résultat, un traitement est réalisé sur les produits afin de constater la ressource nette des charges afférentes

EMPLOIS DES RESSOURCES DE LA GÉNÉROSITÉ DU PUBLIC



ÉVOLUTION DES DONS DE 2020 À 2022 (EN MILLIERS D'EUROS)



BILAN FINANCIER

Le compte de résultat de Caritas Alsace fait apparaître 6 849 600 € de produits pour 5 311 501 € de charges soit un résultat positif de 1 538 099 €. Le compte de résultat séparé d'Air et Vie fait apparaître 183 594 € de produits pour 522 459 € de charges soit un déficit de 338 865 € compensé par le bon résultat de Caritas Alsace. Grâce aux efforts portés sur les dépenses et à la générosité de nos donateurs, le compte de résultat consolidé de Caritas Alsace/Air et Vie dégage un résultat net de 1 199 234 € qui sera affecté à la constitution de réserves pour anticiper d'éventuelles difficultés à venir (legs et subventions) et faire face à l'augmentation des charges et des besoins (énergie, inflation).

L'origine des ressources (hors Air et Vie)

Les dons collectés ont atteint 2 370 625,38 € dont une collecte exceptionnelle au profit de l'Ukraine de 250 404 € ; ils constituent la ressource principale de Caritas Alsace cette année (39%). Les legs ont été réalisés cette année à hauteur de 2 027 006 € et constituent la 2^{ème} ressource de Caritas Alsace (35%). Les subventions s'élèvent à 751 504,19 € (12%) et malgré un fléchissement de 120 000 € par rapport à 2021 traduisent l'intérêt des collectivités et des institutions pour nos activités. Les participations de soutien et d'activités se maintiennent à 7% soient 440 417,19 €. Les ressources annexes se montent quant à elles à 244 494,24 € (4%) et comprennent des ressources diverses tels des avantages en nature, la quote-part de subvention, la facturation vers l'administration pénitentiaire et les remboursements pour les contrats aidés et chômage partiel. L'appel aux réserves d'un montant de 199 917 € représente 3% de nos ressources et traduit la reprise de provisions passées les années précédentes pour risques et charges.

Au-delà des ressources prises en compte dans la comptabilité, il convient d'ajouter les nombreux apports en nature. Les 208 604 heures de travail réalisées par les 1 829 bénévoles sont valorisées selon les méthodes communes aux ONG à 3 168 694,76 €. Les 737 tonnes de denrées alimentaires fournies par les banques alimentaires des deux départements sont quant à elles valorisées à 2 424 191 €.

L'emploi des ressources (hors Air et Vie)

L'emploi des ressources se répartit entre les « missions Alsace » 3 069 079 € (68%), les missions à l'étranger 362 637 € (8%), les frais de fonctionnement 764 956 € (17%), la recherche de fonds 269 498 € (6%) et l'éveil à la solidarité 25 035 € (moins de 1%) pour un total de 4 491 205 € correspondant à l'ensemble des charges constatées.

S'y ajoutent le comblement du déficit d'Air et Vie et la mise en réserve du reliquat évoqués dans l'introduction.

Les missions réalisées en Alsace recouvrent l'ensemble des activités des pôles, des permanences, des équipes locales et des épiceries sociales, telles que décrites plus loin dans le rapport. Elles intègrent donc les aides matérielles et financières ainsi que les moyens mis en œuvre tels l'animation des équipes de bénévoles ou la mise à disposition de locaux (permanences, épiceries solidaires, etc.).

Les charges (hors Air et Vie)

Les charges sont en hausse à 4 491 205 € après neutralisation des écritures sur legs. Cette hausse provient du retour à une activité normale après la pandémie, à l'ouverture d'une douzième épicerie solidaire à Cronembourg, à l'inflation et à l'augmentation des salaires.

Les secours et aides financières versées aux personnes accueillies et aux associations caritatives que nous soutenons sont en légère baisse à 479 000 € contre 500 923 € en 2021 (hors aides versées à l'Ukraine).

Les investissements

En 2022, Caritas Alsace a investi 353 196 € dans les opérations suivantes :

- l'épicerie de Cronembourg pour 254 260 € (en plus des 502 200 € provisionnés en 2021)
- le déménagement de l'épicerie de Molsheim pour 70 396 €
- le renouvellement du parc informatique pour 21 896 €
- des agencements et équipements divers pour 6 644 €.

Air et Vie

Notre maison d'accueil « Air et Vie » poursuit sa transition vers le projet de création d'un Foyer d'Accueil spécialisé au profit de personnes handicapées et qui devrait aboutir à l'été 2023. Son activité est donc restée limitée au domaine caritatif principalement (accueil de familles ukrainiennes en particulier) et le nombre de salariés a été réduit à 5 personnes en cours d'année.

Les produits générés par l'activité sont de 183 594 € mais les charges sont restées à un niveau élevé de 522 459 € générant un déficit de 338 865 €. Les principales charges sont relatives aux salaires du personnel (194 684 €), aux amortissements de la structure (155 891 €) et pour le reliquat, aux achats et services extérieurs.

FÉDÉRATION DE CHARITÉ CARITAS ALSACE

Créée en 1903 par Monseigneur Paul Müller-Simonis, la Fédération est une association reconnue d'utilité publique et agréée entreprise solidaire d'utilité sociale. Son organisation lui permet d'accompagner toutes les vulnérabilités à tous les moments de la vie, grâce à 800 salariés et 2000 bénévoles engagés partout en Alsace. La Fédération se compose de quatre pôles : Caritas Alsace réseau Secours Catholique lutte contre la précarité et porte de nombreuses actions sociales. Le pôle Soins comporte quatre structures qui accompagnent des adultes en situation de handicap, des seniors ou des personnes victimes d'addictions. Le pôle Insertion se compose de plusieurs chantiers d'insertion et propose des solutions d'hébergement ou de logement pour des personnes isolées, des réfugiés, des jeunes ou des familles dans le besoin. Le pôle Enfance compte 10 structures qui accompagnent, forment et hébergent des enfants, des adolescents et des jeunes adultes en situation de handicap, ainsi que leurs familles.

LE BILAN FINANCIER DE LA FÉDÉRATION DE CHARITÉ CARITAS ALSACE

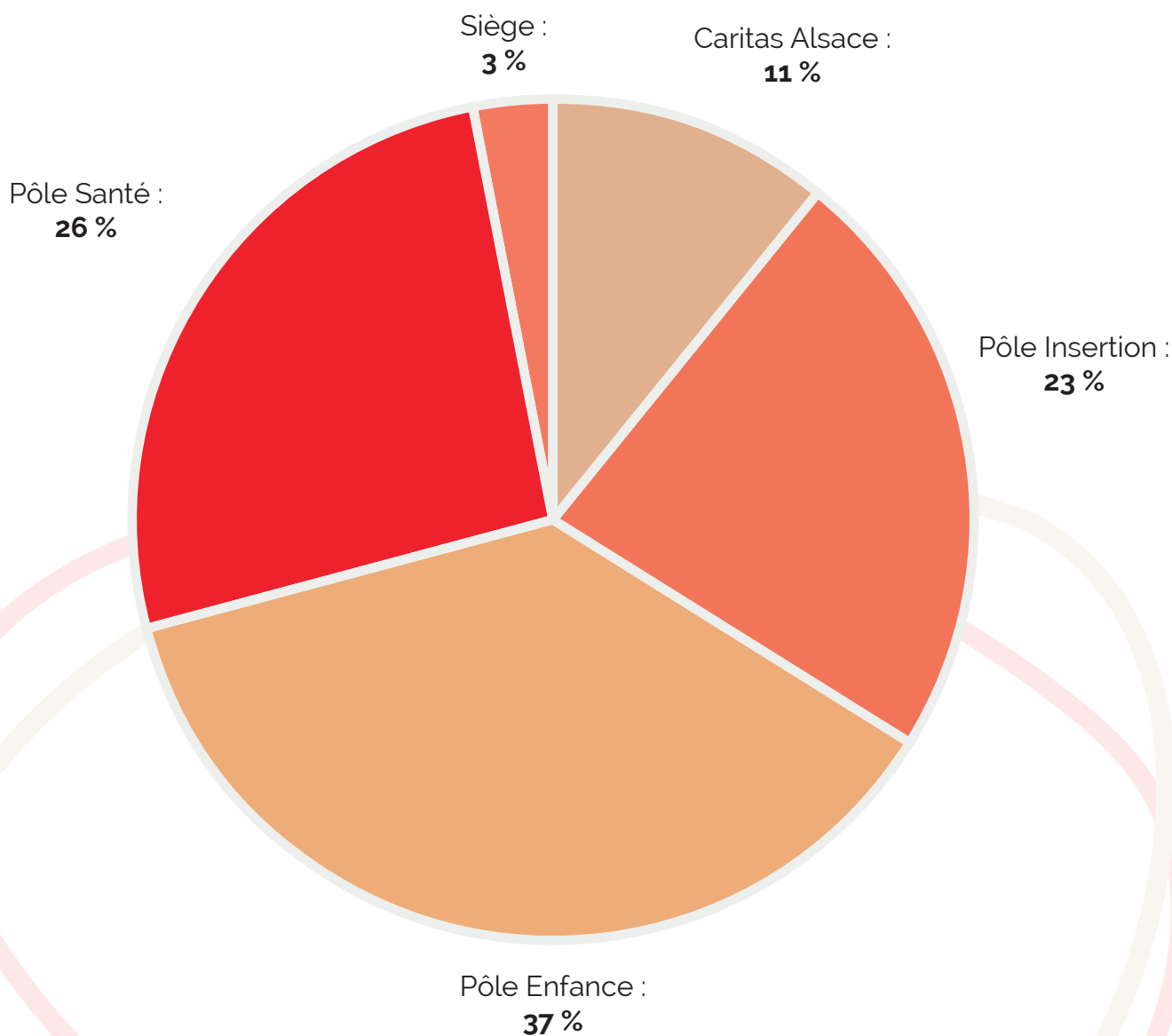
Résultat 2022 :
3 023 138 €

Produits 2022 :
54 056 163 €

Charges 2022 :
51 033 025 €

La Fédération de Charité a dégagé en 2022 un résultat de 3 023 138 euros dont 2 358 211 euros pour les activités en gestion libre et 664 927 euros pour celles sous contrôle.

VENTILATION DES DÉPENSES



A l'exception de Caritas Alsace réseau Secours Catholique, les différents établissements de la Fédération sont financés par des partenaires institutionnels, telles que la Région Grand Est, la Collectivité européenne d'Alsace ou encore l'Agence Régionale de Santé.

Les dépenses d'exploitation sont stables dans leur composition par rapport à l'année dernière. Les charges de personnel représentent toujours la majeure partie des dépenses, soit 62 % du total des charges pour 786 salariés.

L'analyse des charges peut également se faire par pôle d'activité. Les parts relatives des différents établissements ont peu varié, le pôle enfance reste le plus important et représente 37% des dépenses.

ANALYSE FINANCIÈRE

La revue du bilan fait apparaître les éléments suivants :

Le total du bilan augmente de 4,5 M€ et s'élève à 82,4 M€.

Le fonds de roulement ressort à 24,5 M€.

La Fédération dégage au global un excédent de fonds de roulement de 3,6 M€.

La trésorerie en découlant s'élève à 28,1 M€.

